

Til Greve Kommune
Att.: Direktør Lone Byskov
Klima, Teknik og Miljø
Rådhusolmen
2670 Greve
Mail: loby@greve.dk

CC: Tabita Sonne-Dalsø Kultur-, fritids- og erhvervschef

Greve, den 21. juni 2023

Høringsvar Besparelsesforslag trafikbestilling 2024.

GSE erhverv har valgt at indsende nærværende høringssvar idet vi i foreningen bl.a. arbejder for bedre forhold for den lokale offentlige transport til og fra kommunens erhvervsområder. "Forbedret og effektiv infrastruktur samt visionær byudvikling" er et af foreningens politiske pejlemærker – og herunder et styrket tilbud om buslinjer ud til erhvervsområderne.

I den forbindelse har vi tidligere i skrivelse i 2018 fremsendt en række forslag til optimering af busdriften i kommunens, så den i højere grad tilgodeser servicering af kommunens erhvervsområder til og fra de togstationer som vi har i Greve. Kopi af skrivelse vedhæftes.

I nærværende er det foreslået at man skal spare 1,5 til 2,0 mio kr. på busdriften. GSE har følgende bemærkninger hertil.

- 1) Helt overordnet er det er bemærkelsesværdigt, at man med en kommunal Klimahandlingsplan har en vision om at blive klimaneutral i 2050 og at man så samtidigt planlægger en reduktion af tilbud om offentlig transport for byens borgere og pendlere til og fra kommunens mange arbejdspladser som særligt centrerer sig om kommunens erhvervs- og industrikvarterer. I den netop vedtaget Vækst og erhvervspolitik har man udpeget 4 pejlemærker. Herunder den Grønne Omstilling og tiltrækning og fastholdelse af lokal arbejdskraft. Begge pejlemærker som kunne understøttes af en effektiv og veltilrettelagt intern infrastruktur hvor busser kan spille en vigtig rolle. Dels så man som borger nemt kan komme rundt til arbejdspladserne i Kommunen uden anvendelse af bil. Men også så unge og andre borgere, uden økonomi til en bil, nemt og billigt kan komme til og fra deres uddannelsesvirksomhed, fritidsjob, praktikpladser eller flexjob mv.
- 2) GSE ønsker, at vores erhvervsområder fremstår indbydende og med god kobling til byen, også i forhold til infrastruktur for så vidt angår togstationer og en snarlige Letbane. Tilgængelighed for medarbejdere og kunder er en af de vigtigste parametre, når en virksomhed skal vælge placering. Og tilgængelighed og infrastruktur bør være en af Greve Kommunes styrker grundet sin placering til motorvejen og med 3 tog stationer i kommunen. Der skal derfor arbejdes for, at der er de bedste betingelser for en let og hurtig adgang til, fra og gennem kommunen både med offentlig og privat transport. Disse initiativer vil ligeledes understøtte den lokale grønne omstilling jf. punkt 1 og den

Greve Solrød ERHVERV

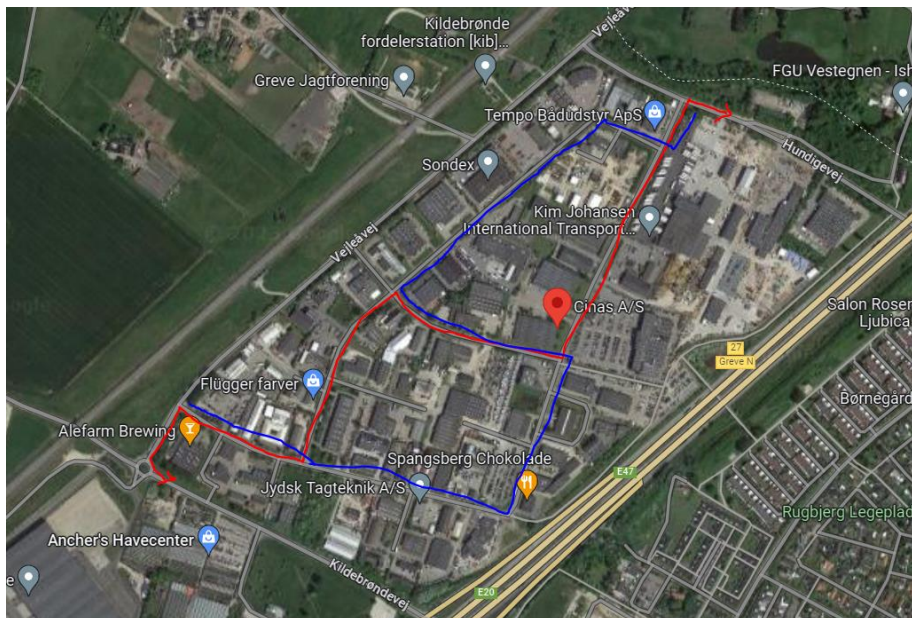
- din lokale erhvervsforening

grønne profil som kommunen har ambitioner om. Greve kommune er en pendlerkommune. Antallet af pendlere ind er i 2020 opgjort til 12.278 personer, mens personer der pendler ud af Greve kommune nu er oppe på 18.383 personer. Vejnet og off. transport er derfor et væsentligt punkt i dagligdagen for mange borgere, institutioner og virksomheder.

- 3) I nærværende besparelsesforslag er det positivt at man nu udvider linje 224, så den også kører til Ishøj station og dermed i fremtiden kan kobles på Letbanen "Nyt Ringnet", når denne er færdigbygget.
- 4) Det er ligeledes ærgerligt at linje 224 ikke stopper ved Greve Marina (Solbakken), som dermed ikke tilføres offentlig transport hvilke er til glæde for Marinaens mange brugere både af lokale borgere, unge, friluftsfolk og turister. At der ikke vil være en buslinje til byens store haveanlæg kan virke uhensigtsmæssig. De seneste års investering og med de fremtidige planer for området og det vækstpotentiale der er, kan det ses som en mærkelig fraprioritering. Man kunne evt. vælge at flytte busstopstedet til Hundige Havnevej
- 5) Linje 225 har man valgt ikke at udvide så den runder Kildebrønde Industriområde. Dette er vi rigtigt ærgerlige over, idet netop dette område har været forsømt. Et forslag fra bl.a. 4 lokale virksomheder har man desværre valgt ikke at imødekomme. Dette med henvisning til årlige meromkostninger til drift på 400 t.kr. og en engangsomkostning til etablering af busstopsteder (3 stk.) på i alt 300 t.kr.

Vi synes at man skal finde de 400 t.kr. og i øvrigt tage højde for nedenstående:

I nærværende kan det undres at man i øvrigt ikke har overvejet at føre ruten *igennem* Kildebrønde industriområde, men langs Lille Vejleå / Hundigevej (bustop Numbusvej, Lunikvej og Agenavej). Strækningen på denne vej er højst ubekvem i forhold til de fodgængere der ville blive sat af her (tung og hurtig trafik, intet fortov og dårligt udsyn og sikkerhed for de bløde trafikanter). Ruten burde gå igennem erhvervskvarteret med ind/udkørsel af f.eks. Lunikvej og herfra via rundt i på en hensigtsmæssig rute i kvarteret og så ud/ind af Agenavej til Hundigevej. Den endelige rute rund kunne besluttes på baggrund af antal virksomheder og medarbejdere samt hvor det ville være nemt (og billigt) at placere et busstop. 300 t.kr. pr busstop lyder i øvrigt voldsomt. Mon ikke de kan gøres for mindre, hvis busstopstederne i stedet skal anlægges på vejstrækning hvor der allerede er fortov, kantstene mv. Se forslag herunder: røde og blå linjer.



Forslag om at bussen kun kører i dagtimerne på denne udvidet må afstemmes i forhold til behov hos de lokale virksomheder. Desuden er det ærgerligt at ruten ikke længere vi komme forbi Greve Station, men dog glædeligt at den forsat vil runde Karlslunde og Hundige St.

Løsningsforslag "Shuttle Service" – ideen som blev fremført i skrivelsen fra 2018.

Alternativt bør det undersøges om der kan etableres en shuttlebus, som kører fra Hundige Station til Kildebrønne industrikvarter. Herfra via motorvejsafkørsel nr. 29 til Ventrupparken, Greve Main og Karlslunde Håndværkerby og ender ved Karlslunde Station.

Shuttlebus i hverdagene i tidsrummet kl. 6.00-9.00 og 15.00-18.00 i alt seks (6) timers service med tre (3) afgang i timen. Virksomhederne kan fx abonnere på ordningen og delvist dække omkostningen. Shuttlebussen kunne også delvist være dækket af virksomhed sponsorater (logoer). – Står valget på en el-drevet shuttlebus kan vi ydermere drive en socialøkonomisk virksomhed og styrke branding af kommunen under mottoet "Naturligvis Greve – gennem helhedssyn og fællesskaber". På længere sigt, måske Greves første ROBOT-bus.

Projekt "Mobilitetsknudepunkt"

De kommende år vil Region Sjælland, Movia og Gate 21 i projektet Den Sammenhængende Rejse arbejde med knudepunkter og kombineret mobilitet uden for de større byer. Projektet skal teste, hvordan man kan integrerer delemobilitet med det kollektive net, så rejsen for borgerne hænger bedre sammen. I den forbindelse leder de tre projektpartnere efter en til to kommunale samarbejdspartnere i Region Sjælland og de(t) knudepunkt(er), der skal være projektets case. Det er projektets langsigtede mål at styrke den kollektive trafik ved knudepunkter med mikro- og delemobilitetsløsninger. Det kan gøre det lettere og fleksibelt for borgerne at benytte kollektiv transport. I projektet vil man sammen med borgere i lokalområdet teste, hvordan den type løsninger kan fungere i hverdagen, og hvordan de kan kobles på det kollektive hovednet. Vi opfordrer Greve Kommune til at blive en del af dette projekt. Se mere her: <https://www.gate21.dk/nyhed/kommune-med-mobilitetsknudepunkt-soeges-til-projekt/>

A pro pos mobilitet i området....

Desuden har vi via en flittig cyklist og virksomhedsleder i Kildebrønne industrikvarteret, modtaget forslag om, at man etablere en forlængelse af cykelstien fra Ishøj området (Rød linje) over til Hundigevej (Blå linje), så man sikkert kan komme ind i kvarteret via Agendavej og omvendt. T-krydset mellem Hundigevej og Lille Vejleå vej er farligt og meget trafikeret, så dette felt burde man kigge nærmere på under alle omstændigheder trafikalt.



I håb om at man er lydhør overfor nærværende bemærkninger ser vi frem til at modtage information om hvilke beslutninger, eller nye overvejelser man gør sig if. med en styrket infrastruktur plan for Greve Kommune.

Med venlig hilsen

Greve Solrød ERHVERV 
- din lokale erhvervsforening

Helena Nymann

Medl. af bestyrelsen og fmd. for Det politiske udvalg